

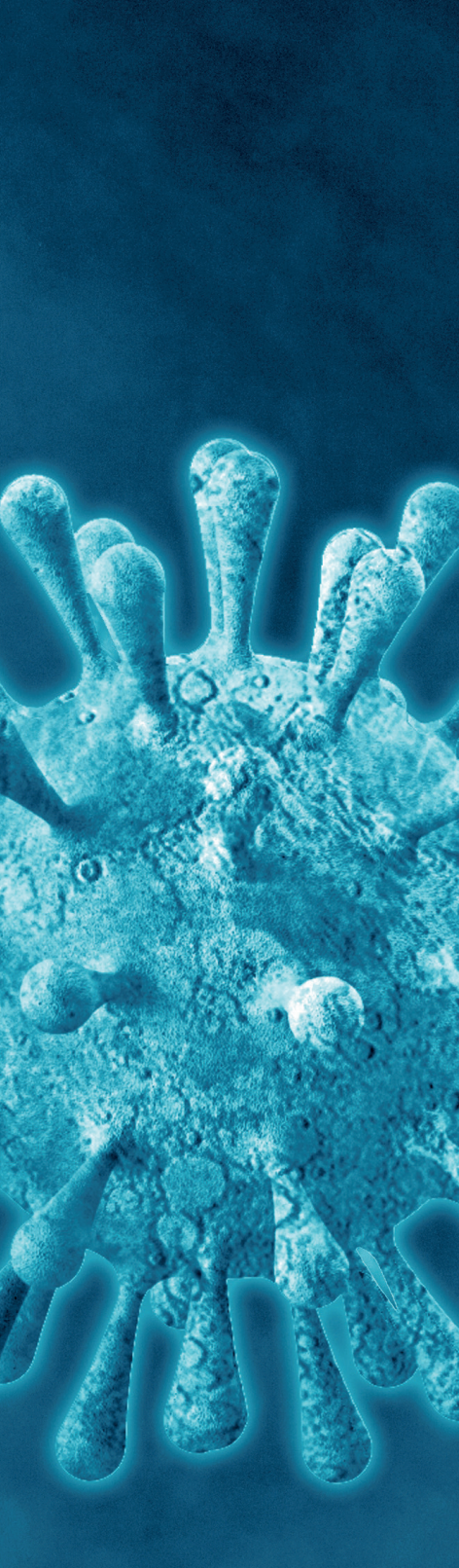


ONDOKUZ MAYIS
ÜNİVERSİTESİ
omu.edu.tr

COVID-19 PANDEMİ KOŞULLARINDA PERSONEL - ÖĞRENCİ - ZİYARETÇİ REHBERİ

Ekim, 2021





COVID-19 Nedir ?

Yeni Koronavirüs Hastalığı (COVID-19), ilk olarak Çin'in Vuhan eyaletinde aralık ayının sonlarında solunum yolu belirtileri (ateş, öksürük, nefes darlığı) gösteren bir grup hastada yapılan araştırmalar sonucunda 13 Ocak 2020'de tanımlanan bir virüstür.

Koronavirüsler, hayvanlarda veya insanlarda hastalığa neden olabilecek büyük bir virüs ailesidir. İnsanlarda, birkaç koronavirüsün soğuk algınlığından Orta Doğu Solunum Sendromu (MERS) ve Şiddetli Akut Solunum Sendromu (SARS) gibi daha şiddetli hastalıklara kadar solunum yolu enfeksiyonlarına neden olduğu bilinmektedir. Yeni Koronavirüs hastalığına SAR-CoV-2 virüsü neden olur.

Belirtileri Nelerdir?

Belirtisiz olgular olabileceği bildirilmekle birlikte, bunların oranı bilinmemektedir. En çok karşılaşılan belirtiler ateş, öksürük ve nefes darlığıdır. Şiddetli olgularda zatürre, ağır solunum yetmezliği, böbrek yetmezliği ve ölüm gelişebilmektedir.

Nasıl Bulaşır?

Hasta bireylerin öksürmeleri ve aksırmaları ile ortama saçılan damlacıkların solunması ile bulaşır. Solunum parçacıkları ile kirlenmiş yüzeylere dokunulduktan sonra ellerin yıkanmadan yüz, göz, burun veya ağza götürülmesi ile de virüs alınabilir. Kirli ellerle göz, burun veya ağza temas etmek risklidir.

El Hijyeni



El hijyeni, gerekli olduđu her durumda ve uygun şekilde uygulanması halinde enfeksiyonların önlenmesinde “en temel” ve “en basit” yoldur. El hijyeni su ve sabunla yıkama ile sağlanabileceđi gibi, el antiseptikleri ile ovalama şeklinde de sağlanabilir. El antiseptiklerinin kullanılması da çođu durumda el yıkama kadar etkilidir. El hijyeni sağlanmadan öncekolların sıvanması, bilezik, yüzük ve saat gibi aksesuarların çıkartılması, takma tırnakların veya tırnak ürünlerinin çıkartılması gereklidir.

Aşağıdaki durumlarda el hijyeni uygulanır:

- ✓ Yemek hazırlamadan önce ve hazırladıktan sonra
- ✓ Yemek yemeden önce ve yedikten sonra
- ✓ Tualete girmeden önce ve tualeten çıktıktan sonra
- ✓ Diş, ağız, yüz ve göz temizliğinden önce
- ✓ Burun temizliğinden sonra
- ✓ Öksürdükten ve hapşırıdıktan sonra
- ✓ Çöplere ve bozulmuş gıdalara dokunduktan sonra
- ✓ Pişmemiş gıdalara temas ettikten sonra
- ✓ Toplu taşıma araçlarını kullandıktan sonra
- ✓ Hayvanlarla temas ettikten sonra
- ✓ Dışarıdan eve/ ofise geldiğinde

Bunların dışında ellerin görünür şekilde kirlendiđi her durumda su ve sabunla en az 20 saniye yıkanması gerekir.

KAMPÜSTE UYULACAK GENEL KURALLAR

19 Ağustos 2021 tarihinde toplanan Cumhurbaşkanlığı Kabinesinde eylül ayı itibari ile yüz yüze eğitime geçilmesine ve eğitim kurumlarında çalışanlardan ve öğrencilerden aşı belgesi istenmesine, aşı olmayanlardan ise haftada iki defa PCR testi talep edilmesine karar verilmiştir.

- ✓ Üniversitemizde eğitim öğretim faaliyetlerinin büyük bölümü 2021-2022 güz yarıyılından başlamak üzere laboratuvarlar, atölyeler, stüdyolar, ara ve dönem sonu sınavları ile her türlü değerlendirme etkinliği yüz yüze yapılacaktır.
- ✓ Bu nedenle başta sınıflar, atölyeler, stüdyolar, toplantı ve konferans salonları olmak üzere kampüs genelinde maske takma zorunluluğu devam edecektir.

HES KODLARININ SİSTEME TANIMLANMASI

Öğrenciler

<https://portal.omu.edu.tr/login> adresine bağlanarak;

- ➔ “Öğrenci” seçeneğini tıklayınız.
- ➔ Kullanıcı Adı kısmına öğrenci numaranızı yazınız. (Örnek: 2101234)
- ➔ Parola kısmına <https://ubs.omu.edu.tr/> için kullandığınız parolanızı yazarak giriş yapınız.
- ➔ Portala giriş yapıldığında açılan sayfadan “Hayat Eve Sığar Sistemi” yazısına tıklayınız.
- ➔ “HES Bilgilerim“ yazısına tıklayarak açılan sayfada “Hes Kodu” hanesine süresiz HES kodunuzu (XXXX-XXXX-XX) formatında ve büyük harflerle (Örnek: A1B2-1234-12) yazarak sisteme ekleyiniz.
- ➔ HES kodunuz sisteme eklendiğinde sayfada “Başarılı! HES kodunuz başarıyla güncellenmiştir.” mesajını alacak ve kayıt yaptığınız HES koduna göre Sağlık Bakanlığından gelen bilgi sayfada görüntülenecektir.

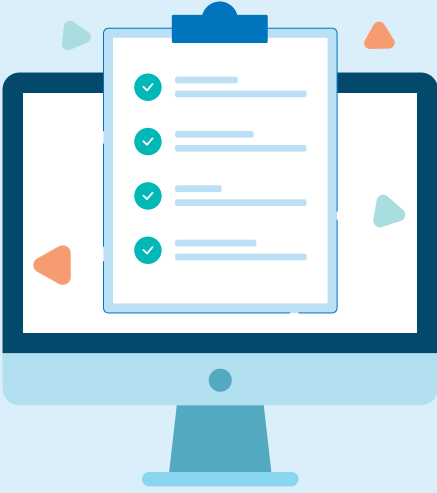


Ders kayıtlarının onaylanması ve sorunsuz bir şekilde tamamlanabilmesi için tüm öğrencilerin HES kodlarını sisteme tanımlaması gerekmektedir.

Personel

<https://portal.omu.edu.tr/login> adresine bağlanarak;

- “Personel” seçeneğini tıklayınız.
- Kullanıcı Adı kısmına @omu.edu.tr adresli e-posta adresinizi yazınız.
- Parola kısmına @omu.edu.tr adresli e-posta adresinizin parolasını yazınız.
- Portala giriş yapıldığında açılan sayfadan “Hayat Eve Sığar Sistemi” yazısına tıklayınız.
- “HES Bilgilerim“ yazısına tıklayarak açılan sayfada “Hes Kodu” hanesine süresiz HES kodunuzu (XXXX-XXXX-XX) formatında ve büyük harflerle (Örnek: A1B2-1234-12) yazarak sisteme ekleyiniz.
- HES kodunuz sisteme eklendiğinde sayfada “Başarılı! HES kodunuz başarıyla güncellenmiştir.” mesajını alacak ve kayıt yaptığınız HES koduna göre Sağlık Bakanlığından gelen bilgi sayfada görüntülenecektir.



BİRİM AMİRLERİNİN HES RAPORLARINA ULAŞIM ADIMLARI

(Dekan/Yüksekokul Müdürü/Merkez Müdürü, Fakülte/
Yüksekokul/Enstitü Sekreteri)

<https://portal.omu.edu.tr/login> adresine bağlanarak;

- “Personel” seçeneğini tıklayınız.
- Kullanıcı Adı kısmına @omu.edu.tr adresli e-posta adresinizi yazınız.
- Parola kısmına @omu.edu.tr adresli e-posta adresinizin parolasını yazınız.
- Portal’a giriş yapıldığında açılan sayfadan “Hayat Eve Sığar Sistemi” yazısına tıklayınız.
- Görev yaptığınız birimde çalışan personele ait HES raporuna “HES Personel” yazısına tıklayarak ulaşabilirsiniz.
- Görev yaptığınız birimde kayıtlı öğrencilere ait HES raporuna “HES Öğrenci” yazısına tıklayarak ulaşabilirsiniz.

BİNALARA GİRİŞ

! Üniversitemizde binalara girişlerde tüm öğrenci ve personelin en az 2 doz aşısını yaptırmış ya da 72 saat içerisinde alınmış negatif PCR testine sahip olduğunu belgelemesi gerekmektedir.

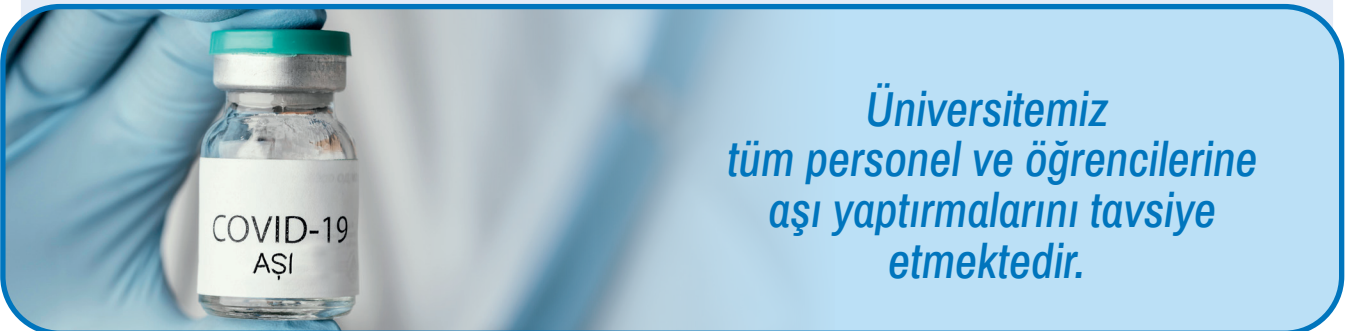
⊘ Bu koşulları yerine getirmeyenlerin binalara girişi kısıtlanacaktır.



Tüm personel ve öğrencilerin <https://portal.omu.edu.tr/> web adresinden bilgilerini ve HES kodlarını çalışanların görev yerlerine göre öğrencilerin ise eğitim birimlerine göre sisteme girmeleri **zorunludur**.

! Toplum sağlığını korumak, virüsün yayılmasını engellemek amacıyla üniversitemiz binalarına girişlerde personel ve öğrencilerin kimlik kartlarını okutarak giriş yapmaları gerekmektedir. Kart okutulduktan sonra otomasyon sistemi üzerinden HES kodu, aşı durumu ve PCR test durumu (2 doz aşı olmamış olanlar) sistem tarafından kontrol edilecek ve riskli durumunda olanlar için **sistem uyarı verecektir**.

⊘ Bu kişilerin binalara girişleri kısıtlanacaktır.



Üniversitemiz tüm personel ve öğrencilerine aşı yaptırmalarını tavsiye etmektedir.



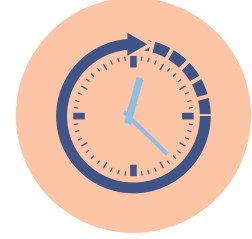
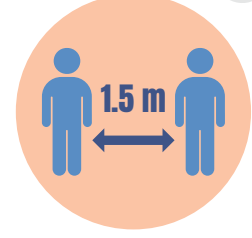
DERSLİK, LABORATUVAR VB. MEKÂNLARIN KULLANIMI

- ✓ Gün içerisinde kapalı alanlar sık sık havalandırılacaktır.
- ✓ Tüm kapalı alanlar ilgili birimin temizlik personeli tarafından gün içerisinde düzenli aralıklarla dezenfekte edilecektir. Dezenfeksiyon sonrası alan yeteri kadar havalandırıldıktan sonra kullanılacaktır.
- ✓ Derslik ve laboratuvarlarda sürekli yer değiştirilmeyecek, mümkün olduğunca sabit yerde oturulmaya dikkat edilecektir.
- ✓ Derslik vb. alanlara girmeden önce ve çıktıktan sonra eller mutlaka dezenfekte edilecektir.
- ✓ Maske ağız ve burnu kapatacak şekilde takılacak ve yerleşke içerisinde bulunulduğu sürece çıkartılmayacaktır.
- ✓ Fiziksel mesafenin en az 1.5 metre olacak şekilde korunmasına dikkat edilecektir. Ancak dersin niteliğine göre öğrencilerin yüksek sesle konuşma, şarkı söyleme gibi faaliyetlerinin de olduğu durumlarda fiziki mesafe düzenlemesinin en az 2 metre olacak şekilde uygulanması daha uygun olacaktır.
- ✓ Sosyal mesafeyi korumak için işaretli alanlara oturulmayacaktır.
- ✓ Çalışmanız gereği ventilli maske kullanılması durumunda ventilli maske üstüne cerrahi maske takılacaktır.
- ✓ Lavabo ve evyeler kişisel temizlik için kullanılmayacaktır.
- ✓ Laboratuvar/atölye/derslik malzemeleri ve aletleri kullanılmadan önce ve kullanıldıktan sonra eller ve ekipmanlar dezenfekte edilecektir.
- ✓ Kişisel eşyalar ortak kullanılmayacaktır.
- ✓ Yüksek sesle konuşulmamasına özen gösterilecektir.
- ✓ Öksürme ve hapşırma esnasında maske çıkarılmayacak, sonrasında maske değiştirilecek ve sonrasında eller sabunla en az 20 saniye yıkanacak ya da dezenfekte edilecektir.
- ✓ Maske atıkları sadece maske atık kutularına atılacaktır.
- ✓ Yiyecek ve içecek tüketilmeyecektir.
- ✓ Gün içerisinde sağlık durumu ile ilgili sorun yaşanılırsa derhal bulunulan binanın girişinde bulunan güvenlik personeline bildirilecektir.



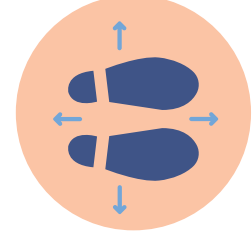
YEMEKHANE VE KANTİN KULLANIMI

- ✓ Yemekhane ve kantinlere girmeden önce ve çıktıktan sonra eller sabunla en az 20 saniye yıkanacak ya da dezenfekte edilecektir.
- ✓ Sıra beklenmesi gerektiğinde fiziksel mesafe en az 1.5 metre olacak şekilde korunacaktır.
- ✓ Yemekhane ve kantinlerde maske ağız ve burnu kapatacak şekilde kullanılacak, yemek sırasında maske mutlaka kullanılacak, sadece yeme ve içme için çıkarılacaktır.
- ✓ Kapalı alanda geçirilen vakit mümkün olduğunca kısa tutulacaktır.
- ✓ Oturma alanları çapraz oturma düzeninde kullanılacaktır.
- ✓ Kişisel eşyalar ortak kullanılmayacaktır.
- ✓ Yemek yerken mümkün olduğunca konuşulmayacaktır.



ASANSÖR KULLANIMI

- ✓ Zorunlu haller dışında asansör kullanılmayacaktır. Asansör yerine merdivenleri kullanmaya özen gösterilecektir.
- ✓ Asansörde maksimum kişi kullanım sayısına uyulacaktır.
- ✓ Asansörde yüzler karşı karşıya gelmeyecek şekilde olmaya dikkat edilecektir.
- ✓ Asansörü kullanmadan önce ve kullandıktan sonra eller mutlaka dezenfekte edilecektir.



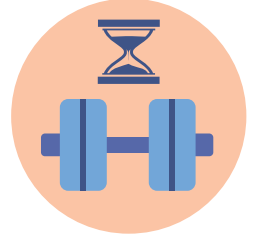
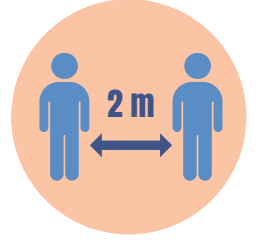
AÇIK ALAN VE PARKLARIN KULLANIMI

- ✓ Maske ağız ve burnu kapatacak şekilde takılacak ve çıkartılmayacaktır.
- ✓ Fiziksel mesafenin en az 1.5 metre olacak şekilde korunmasına dikkat edilecektir.
- ✓ Yakın temaslı grup aktiviteleri yapılmayacak, mümkün olduğunca alçak sesle konuşmaya özen gösterilecektir.
- ✓ Oturma alanları çapraz oturma düzeninde kullanılacaktır.
- ✓ Maske atıkları sadece maske atık kutularına atılacaktır.



SPOR TESİSLERİNİN KULLANIMI

- ✓ Spor tesislerine girmeden önce ve çıktıktan sonra eller sabunla en az 20 saniye yıkanacak ya da dezenfekte edilecektir.
- ✓ Gün içerisinde kapalı alanlar sık sık havalandırılacaktır.
- ✓ Tüm öğrenci ve personelin gerektiğinde bulunduğu mekânın havalandırması ile ilgili sorumluluğu bulunmaktadır.
- ✓ Tüm kapalı alanlar ilgili birimin temizlik personeli tarafından gün içerisinde kullanım sıklığına göre düzenli aralıklarla dezenfekte edilecektir.
- ✓ Dezenfeksiyon sonrası alan, yeterli derecede havalandırıldıktan sonra kullanılacaktır.
- ✓ Kişisel eşyalar ortak kullanılmayacaktır.
- ✓ Mümkün olduğunca alçak sesle konuşmaya özen gösterilecektir.
- ✓ Maske ağız ve burnu kapatacak şekilde takılacak ve tesis içerisinde bulunduğu sürece çıkartılmayacaktır.
- ✓ Maske atıkları sadece maske atık kutularına atılacaktır.
- ✓ Kullanıcıların su dışında içecek ve yiyecek tüketmesine izin verilmeyecektir.
- ✓ Fiziksel mesafenin en az 2 metre olacak şekilde korunmasına dikkat edilecektir.
- ✓ Ağırlık istasyonları, dambıl ve barların birden fazla kişinin set aralarını paylaşarak aynı anda kullanımına izin verilmeyecektir.
- ✓ Bir kişinin istasyonla veya ağırlıkla işi tamamen bittikten sonra diğer sporcu kullanabilecektir.
- ✓ Yüz bölgesinin aletlere ve zemine değme olasılığı olan hareketler yapılmamalıdır.
- ✓ Spor sırasında eller yüze temas ettirilmemelidir.
- ✓ Kişisel havlu kullanılmalıdır.





Bu Rehber, Ondokuz Mayıs Üniversitesi'nde COVID –19 pandemisi kapsamında personelimiz, öğrencilerimiz ve ziyaretçilerimiz tarafından alınması gereken tedbirleri ve uyulması gereken kurallar belirlemek amacıyla hazırlanmıştır.

Salgın yönetiminin, son derece titizlikle planlanması ve eksiksiz uygulanması halinde başarıya ulaşılabileceğini unutmayalım.

Tüm personel, öğrenci ve ziyaretçilerimize kurallara uyma konusunda gösterdikleri hassasiyet için teşekkür eder, sağlıklı günler dileriz.